

# Soukromé sbírky hudebních nástrojů Národního muzea

---

Daniela Kotašová



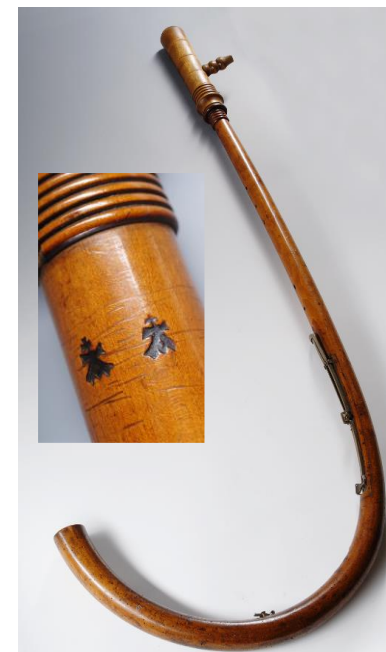
**METODICKÉ CENTRUM**  
DOKUMENTACE, KONZERVACE A RESTAUROVÁNÍ  
**HUDEBNÍCH NÁSTROJŮ**



**NÁRODNÍ MUZEUM**

# Národní muzeum

- 1818 založeno Vlastenecké muzeum v Čechách (*Vaterländisches Museum in Böhmen*)
- 19. století – nesystematické shromažďování hudebních nástrojů
- Několik významných přírůstků, které tvoří základ sbírky dodnes
- **Nákupy, dary, pozůstalosti, odkazy soukromých sběratelů** dokumentují dějiny sbírek hudebních nástrojů





# Antonín Buchtel (1804–1882)

## dar 1874, 1882

- Kněz, skladatel, pedagog, milovník hudby, mecenáš, sběratel z Letohradu (Kyšperk)
  - Hudební nástroje: převaha chordofonů – prvotřídní mistrovské exempláře nejvyšších kvalit i běžná produkce; výroba lidová
  - Poměrně vysoký podíl dobových novinek a kuriozit
  - Převaha moravské a rakouské produkce
  - Hudební knihovna, hudební archiv
- ✓ Publikace ***Antonín Buchtel, sběratel s laskavou duší, a jeho kolekce hudebních nástrojů*** (2021)



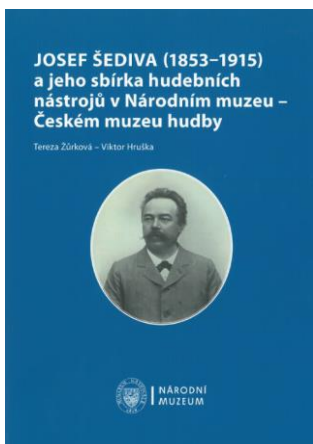




# Josef Šediva (1853–1913)

## dary z let 1905–1913

- Český nástrojař, činný v Oděse (přelom 19. a 20. století)
- Těžiště: nátrubkové dechové nástroje pro armádní dechové kapely; experimenty s novými tvary nátrubkových nástrojů nebo s kombinovanými nástroji (*Šedifon*)
- Muzejní sbírka: Šedivovy hudební nástroje, ikonografické a písemné materiály, firemní ceníky, další dokumentace a artefakty
- Snaha obohatit fondy muzea – silné vlastenecké ideály
- ✓ Publikace *Josef Šediva a jeho sbírka hudebních nástrojů v Národním muzeu – Českém muzeu hudby* (2016)
- ✓ Komentované vydání *Šedivovy příručky pro stavbu hudebních nástrojů*, E-kniha v angličtině (plán 2024)

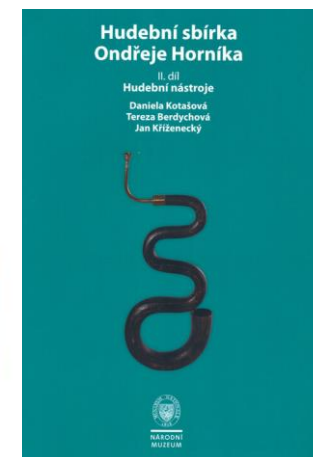




# Ondřej Horník (1864–1917)

## pozůstalost z roku 1918

- Skladatel, pedagog, regenschori a varhaník z Karlína u Prahy
  - Hudební nástroje smyčcové, drnkací a dechové; nástroje lidové hudby české i jihoslovenské
  - Notový archiv, hudební knihovna
  - Způsob získávání hudebních památek: záchrana zejména v církevním prostředí – venkovské fary, kostelní kůry. Bez Horníkova úsilí by propadly zkáze jako nepotřebné.
  - Obraz hudebního dění v provinčních oblastech Čech a Moravy
- ✓ Publikace ***Hudební sbírka Ondřeje Horníka*** (2012)

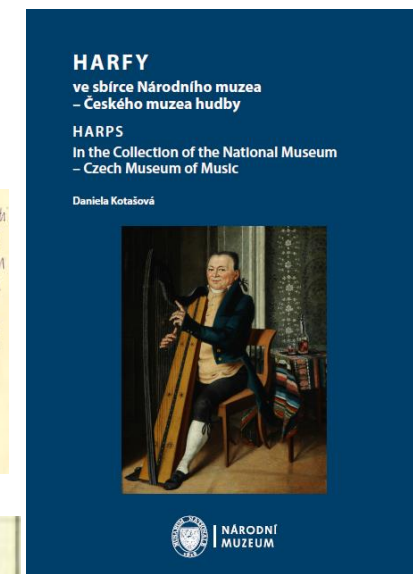
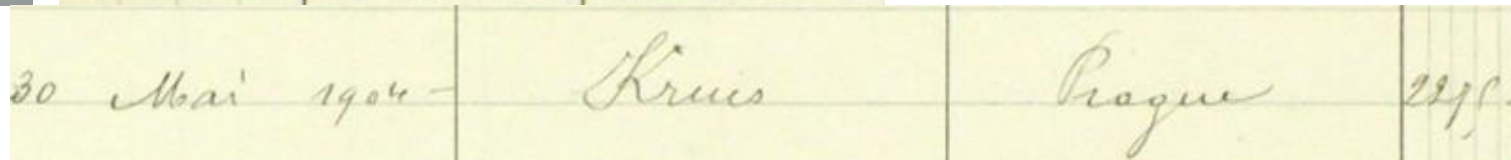
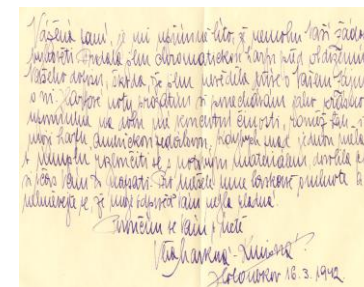
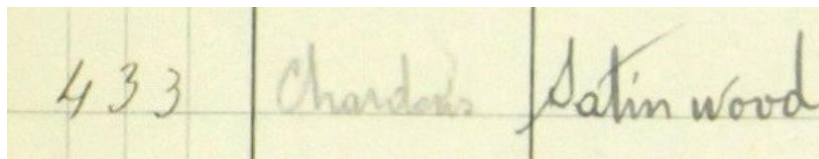






# Pozůstalosti českých umělců a pedagogů Marie Zunová (1897–1961), pozůstalost 1961

- Sbírka 23 harf
- Dvouřadá chromatická harfa se zkříženými strunami, Pleyel Wolff Lyon & Cie, No. 433 (Paris 1904)
- Archiv – Cité de la musique Paris, Musée de la musique, Fonds d'archives Érard, Pleyel, Gaveau  
<https://archivesmusee.philharmoniedeparis.fr/I/fonds-erard-pleyel-gaveau-acces-aux-archives.aspx>
- Archiv – České muzeum hudby: dochovaný dopis z roku 1942 od **Věry Markové Kruisové**; v letech 1942–1947 harfu nabyla Marie Zunová; 1961 součást sbírky Národního muzea
- ✓ Publikace *Harfy ve sbírce Národního muzea* (2022)



# Nový projekt Českého muzea hudby: **Karel Boromejský Dvořák (1856–1909)** Odkaz 1949

- Pracovní zkušenosti nabyl doma a hlavně v zahraničí:  
1872–1876 Praha, otec Jan Baptista Dvořák (1825–1890)  
1876–1879 (?) Vídeň – David Bittner (italské nástroje), Thomas Zach  
1879 (?) Štrasburk– Sütterlin (zdokonalení ve francouzštině)  
1879–1882 Lyon – Hippolyte Chrétien Silvestre (1845–1913)  
1882–1885 Paříž – Gand & Bernardel
- Účast na mezinárodních výstavách:  
1886 Londýn, 1886 Paříž, 1886 Nizza, 1894 Moskva, 1890 Nizza
- 1885 – Návrat do Prahy, zástup v obchodě nemocného otce
- Znaky práce: podle Stradivariho a Guarneriho. Pečlivost. Lak výhradně žlutý, jinak žlutočervený a červený. Otvory F působí mohutně, ale jsou úzké. Hlavičky pečlivě řezané, některé s taženou linkou na hranách závitu i na spojích lubů. Nikdy se nepřizpůsobil stylu pražských houslařů – zůstal věrný francouzskému způsobu práce (Gand & Bernardel)





# Karel Boromejský Dvořák (1856–1909)

## Sběratel historických hudebních nástrojů

- „... *Er war eifriger Sammler alter Instrumente, die er mit Glück auf seinen grösseren Reisen zu entdecken wusste*“ (Lütgendorff 1913, 2. díl, s. 186)
- „*Nakupované nástroje uskladoval a střádal, kdežto jeho otec se koupených i mistrovských nástrojů rychle zbavoval ... Říkalo se, chce-li kdo koupit italský nástroj, ať jej nehledá v Itálii, ale v Praze.*“ (K. Jalovec 1959, S. 44)
- **Přehled nástrojů v současné sbírce Národního muzea:**



aerofony	33
chordofony	84
membranofony	4
<b>celkový počet nástrojů</b>	<b>121</b>



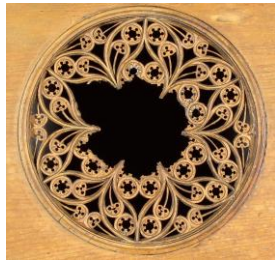




# Sbírka K. B. Dvořáka

**Italský virginal, V. Trasuntino (?), Benátky, ca 1572, inv. č. E 1992**

- Nejstarší strunný klávesový nástroj ve sbírce Českého muzea hudby
  - Připsaný Vito Trasuntinovi (1526 – po 1606), od něhož dosud známy jen 3 nástroje
  - Zachován v původní formě, bez pozdějších zásahů nebo přestavby
  - Charakteristické benátské dispozice 16. století: rozsah C/E - f<sup>3</sup>, oktávový rejstřík, mosazné a železné struny, korpus a rezonanční deska zhotoveny z cypřišového dřeva
- ✓ 2004–2006 restauroval Denzil Wraight (Cölbe Schönstadt)

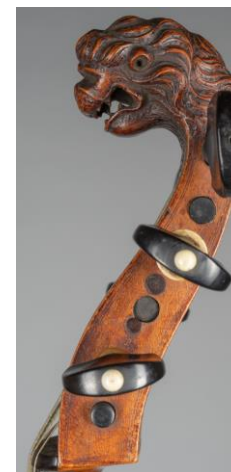
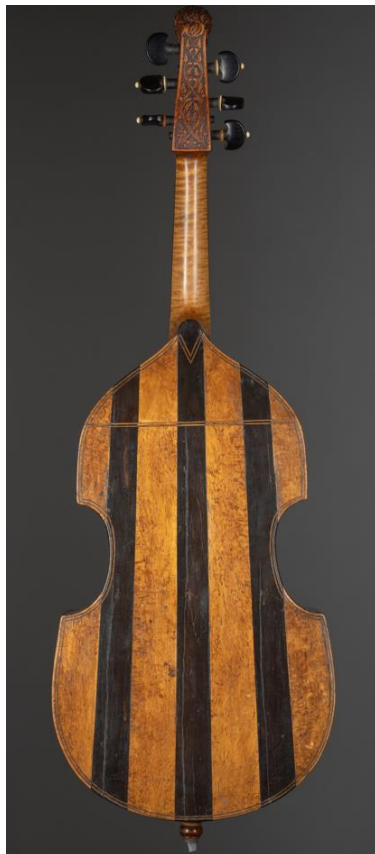


# Sbírka K. B. Dvořáka



## Viola da gamba

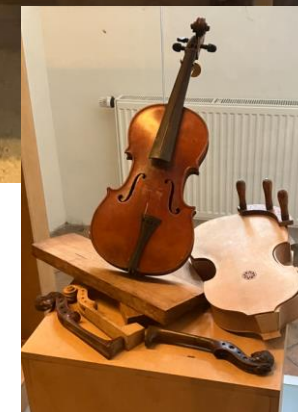
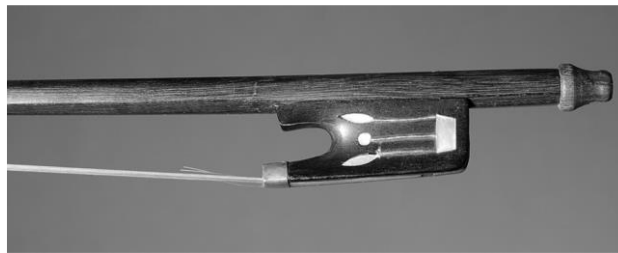
anonym, pravděpodobně  
Anglie 1. polovina 18. století,  
Inv. č. E 1251





# Nová témata pro výzkum

- Katalog všech hudebních nástrojů (15 smyčců)
- Houslařská dílna
- Doplnění dalších údajů do Dvořákovy biografie; např. hledání jeho stopy v zahraničí (archiv houslařské dílny Gand & Bernardel, Chrétien Silvestre apod.)





# Určení výrobce



Kytara „Stauffer“, inv. č. E 1230, etiketa:

**„Georg Anton Stauffer/ Geigen- und Guitarrenmacher/ in/ Wien.“**

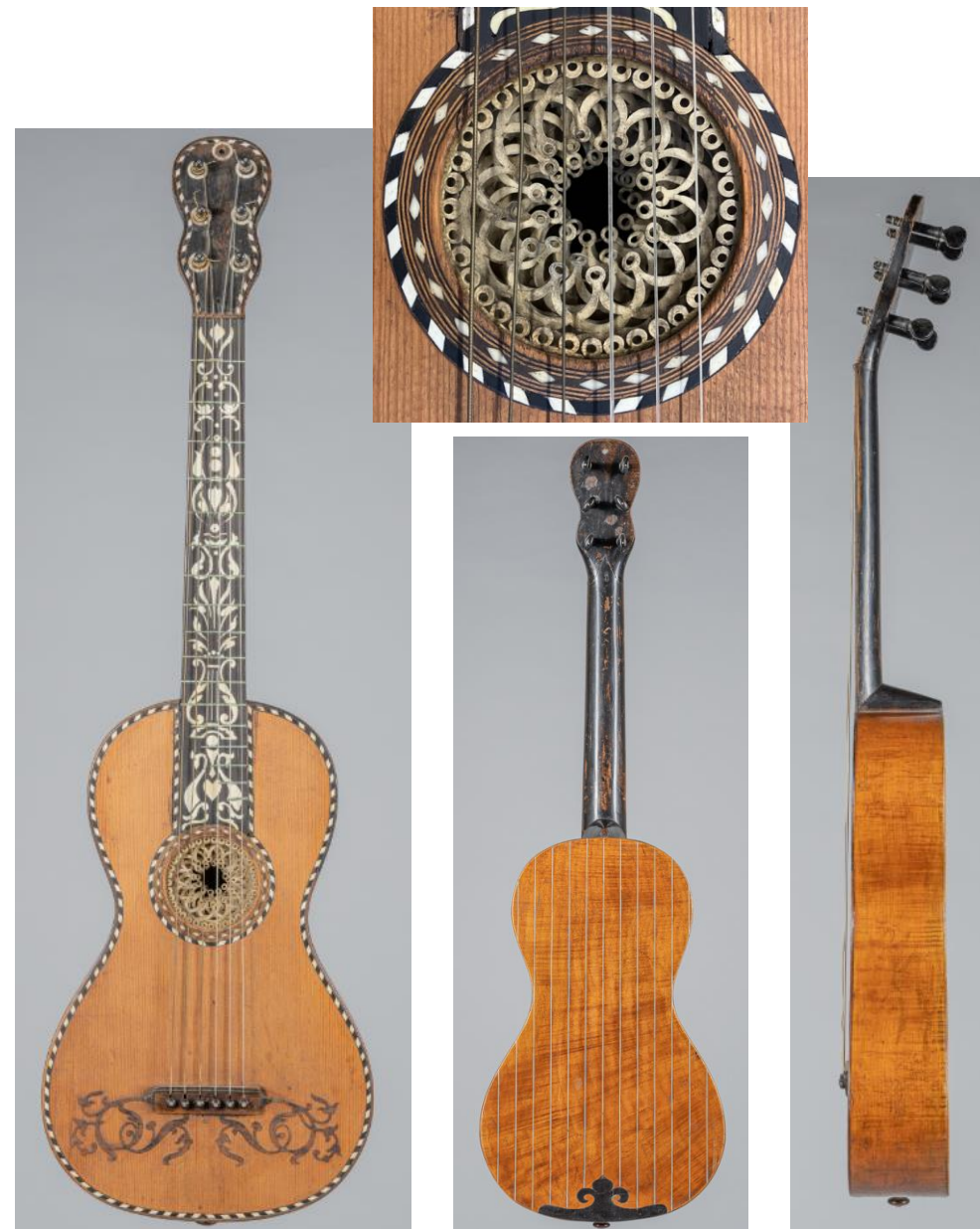
- Otec *Johann Georg* (1778–1853),  
Syn *Johann Anton* (ca. 1806–nach 1850)
- Žádná shoda s nástroji Staufferovy dílny
- Konzultace muzea: Jan Tuláček, Erik Pierre Hofmann
- Kytara pochází patrně z dílny **Augusta Glaesela (1809–1864)**  
z Markneukirchenu
- Srovnatelná kytara: „Sammlung Gabriel“ v Klosterneuburgu;  
sedmistrunná, ruská kytara s charakteristickým laděním  
v G durovém akordu.



# Správné určení výrobce

Kytara s etiketou „*HULINZKY / Anno 1754*“, inv. č. E 1199

- Tomáš Ondřej Hulínský (1731–1788)
- Styl kytary NEODPOVÍDÁ roku 1754: počet strun, menzury, tvar, zpracování a rozměry krku i hlavy
- Rozeta z pergamenu, zhotovena diletantským způsobem, neodpovídá stylu barokní kytary
- Materiál a povrchové zpracování: **vídeňský model kolem roku 1820**
- Některé později doplněné prvky mají vzbudit dojem staršího nástroje – kobylka a tzv. kníry jsou původní





# Správné určení výrobce

**Kytara** s přidanými basovými strunami s tištěnou etiketou  
*„Johann Homolka / Instrumentenmacher in Prag“*, inv. č. E 1242

- Johann (Jan) Štěpán Homolka (1800–1883) výborný hudebník, jako houslař zůstal ve stínu bratra Emanuela Adama i synovce Ferdinanda Augusta Vincence Homolkových. Věnoval se především stavbě kytar.
- Podobnost s **J. G. Staufferem**: žebrování uvnitř korpusu, podýhování patky, lak na vrchní desce, mechanika apod. Standardní vídeňská výložka.
- Nutnost vlastnit formu na tento model kytary
- Srovnatelný exemplář – model J. G. Stauffer (soukromá sbírka), event. J. G. Scherzer (NM ČMH inv. č. E 14)







# Správné určení výrobce

Kytara s etiketou:

**„Michael Weber/ me fecit Pragae 1841“,** inv. č. E 1227

- Michael Weber (1787–1844), vyučen ve Vídni. Poté přišel do Prahy, pomocník Kašpara Strnada, práci rychle přizpůsobil pražské houslařské škole
- Podobnost s nástroji J. G. Stauffera: výložky (vsazování do dřeva, nikoliv do tmelu), lak, široký krk, žebrování (vnitřek korpusu), kvalita zpracování apod.
- Pravděpodobně reparační etiketa
- Patrně **Staufferova dílna, kolem roku 1815**



# Rekonstrukce hudebních nástrojů

- Patrně na základě studia ikonografických pramenů
- Pokus o zjištění Dvořákovy motivace: snaha o prezentaci bohatých dějin české hudební kultury (?), doplnění chybějících nástrojů do vlastní sbírky apod.

Inv. č.	
E 1160	<b>Violetta (model Eberle)</b>
E 1174	<b>Diskantová loutna</b>
E 1177	<b>Loutna</b>
E 1297	<b>Viola d'amour</b>
E 1307	<b>Fidula</b>
E 1308	<b>Fidula</b>
E 1309	<b>Chrotta / cwrth</b>
E 1310	<b>Fidula</b>
E 1320	<b>Housle</b>
E 1328	<b>Trumšajt</b>
E 1526	<b>Viola d'amour</b>
E 1611	<b>Cetera / kobza (dle Velislavovy bible)</b>
E 1818	<b>Chrotta / Cwrth</b>
E 2022	<b>Harfa</b>
E 2239	<b>Chitarrone</b>





# Společné a rozdílné znaky soukromých sbírek hudebních nástrojů

- Všichni majitelé soukromých sbírek se narodili v průběhu 19. století (*Buchtel \*1804, Šediva \*1853, K. B. Dvořák \*1856, Horník \*1864, Zunová \*1897*)
- Zájem o české dějiny hudby (*Buchtel, Horník, Dvořák, Zunová*)
- Zájem o nástroje lidové hudby české (*Horník, Buchtel, Dvořák, Zunová*), východní a jihovýchodní slovanské lidové hudby (*Buchtel, Šediva, Horník*)
- **Sběratelský zájem** (*Horník, Buchtel, Dvořák*)
- Sbírka **vlastních výrobků** samotných nástrojařů (*Dvořák, Šediva*)
- **Rekonstrukce** hudebních nástrojů z období středověku a renesance (*Dvořák*)
- **Vlastenecké ideály** sběratelů (*Buchtel, Šediva, Horník, Dvořák*)





# Děkuji za pozornost



**Daniela Kotašová**